

ePITy

Znane problemy z wysyłką elektroniczną

Suplement do instrukcji obsługi

Spis treści

WSTĘP.	3
CO NALEŻY ZROBIĆ, ABY MÓC PRAWIDŁOWO WYŚLAĆ FORMULARZE PIT Z APLIKACJI ARISCO?	4

Wstęp.

Wysyłka elektroniczna formularzy podatkowych jest procesem stosunkowo newralgicznym. W celu upewnienia się, że proces ten przebiegnie prawidłowo, należy upewnić się, że dla komputera, z którego wykonywana będzie operacja, spełnione są następujące warunki:

- Podczas instalacji aktualizacji wykonane zostały czynności dodatkowe, opisane w Rozdziale 1 – „Operacje dodatkowe konieczne do wykonania przed przygotowaniem ePITów”.
- Na komputerze zainstalowany jest działający (to znaczy umożliwiający podpisanie jakiegokolwiek pliku) program w pełnej wersji, pochodzący od **jednego z dystrybutorów** podpisów elektronicznych:
 - Aplikacja „Szafir” – dystrybutor - KIR,
 - Aplikacja „Sigillum Sign 4” – dystrybutor PWPW,
 - Aplikacja „proCertum SmartSign” – aplikacja UNIZETO,
 - Aplikacja „PEM-HEART SIGNATURE” – aplikacja CenCert,
 - Aplikacja „PROTEKTOR” – aplikacja Eurocert.
- Na komputerze zainstalowana jest aplikacja „CryptoCard” (aplikacja do zarządzania kartami kryptograficznymi) – w wersji odpowiedniej dla programu danego dystrybutora. Najlepiej aplikacji tej szukać na płycie CD dołączonej do podpisu lub na stronach www poszczególnych dystrybutorów.

!!! Powyższa lista ma szczególne znaczenie, jeśli formularze podpisywane są po raz pierwszy, ale również w sytuacji, gdy zmieniany był komputer lub instalowano na nowo system operacyjny !!!

Co należy zrobić, aby móc prawidłowo wysłać formularze PIT z aplikacji Arisco?

1. Upewnij się, że posiadasz najnowszą wersję programu Arisco.

Nasze programy aktualizowane są bardzo często. Staramy się jak najszybciej zareagować na błędy (których występowanie jest niestety nieodłącznym procesem powstawania oprogramowania). Oczywiście robimy co w naszej mocy, aby przetestować oprogramowanie pod każdym kątem, jednak należy zdawać sobie sprawę, że na rynku obecnych jest pięciu dostawców podpisów, z których każdy posiada swoje oprogramowanie do podpisywania. Jeśli przemnożymy to przez ilość możliwych systemów operacyjnych i ilość poszczególnych formularzy podatkowych, dostajemy dość dużą liczbę kombinacji. Należy jednak pamiętać, iż wiele z „błędów” związanych jest z nieprawidłową lub niepełną instalacją programów związanych z podpisem – o czym więcej napisaliśmy poniżej.

Sama informacja o dostępności nowej wersji wyświetla się przy uruchomieniu programu Arisco (wymagane połączenie z internetem). Jeśli więc otrzymasz komunikat o dostępności nowej wersji programu – napisz maila na pomoc@arisco.pl w celu otrzymania linku do aktualizacji.

2. Zadbaj, aby na komputerze, z którego będziesz wysyłał dokumenty, był prawidłowo zainstalowany podpis elektroniczny, wraz z aplikacją dostarczoną z podpisem.

Poniższa lista ma szczególne znaczenie, jeśli formularze podpisywane są po raz pierwszy, ale również w sytuacji, gdy zmieniany był komputer lub instalowano na nowo system operacyjny.

Jest to kolejny element newralgiczny. Często użytkownicy twierdzą, że podpis działa prawidłowo, bo „Płatnik podpisuje dokumenty”. Owszem – program Płatnik umie sobie poradzić z brakiem oprogramowania producenta, ale w jego przypadku wbudowane są tzw. Uniwersalne biblioteki do podpisywania, do których nasze oprogramowanie nie ma dostępu. Dlatego też bardzo ważne jest, aby na komputerze, z którego będziemy wysyłać formularze podatkowe, znalazł się

program w pełnej wersji, pochodzący od **jednego z dystrybutorów** podpisów elektronicznych.

Będą to odpowiednio:

- Aplikacja „Szafir” – dystrybutor - KIR,

LUB

- Aplikacja „Sigillum Sign 4” – dystrybutor PWPW,

LUB

- Aplikacja „proCertum SmartSign” – aplikacja UNIZETO,

LUB

- Aplikacja „PEM-HEART SIGNATURE” – aplikacja CenCert

LUB

- Aplikacja „PROTEKTOR” – aplikacja Eurocert.

JAKI JESZCZE PROGRAM MUSI BYĆ ZAINSTALOWANY?

Oprócz jednego z programów wymienionych powyżej, potrzebujemy jeszcze „uniwersalną” aplikację o nazwie „CryptoCard” (aplikacja do zarządzania kartami kryptograficznymi) – w wersji odpowiedniej dla programu danego dystrybutora. Najlepiej aplikacji tej szukać na płycie CD dołączonej do podpisu lub na stronach www poszczególnych dystrybutorów.

3. Upewnij się, że wczytałeś pliki dodatkowe od firmy Arisco, związane z wysyłką PITów.

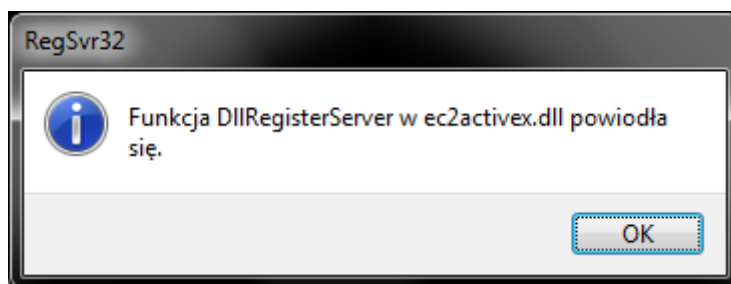
Poniższa lista ma szczególne znaczenie, jeśli formularze podpisywane są po raz pierwszy, ale również w sytuacji, gdy zmieniany był komputer lub instalowano na nowo system operacyjny.

Aplikacje Arisco potrzebują do wysłania zainstalowanych w systemie tzw. Bibliotek i Certyfikatów. Pełen zestaw plików, spakowanych dla ułatwienia pobierania, dostępny jest pod poniższym linkiem:

<http://www.arisco.pl/pobierz/8f4576ad85410442a74ee3a7683757b3>

Po pobraniu plików wykonujemy następujące operacje (może być potrzebna pomoc informatyka):

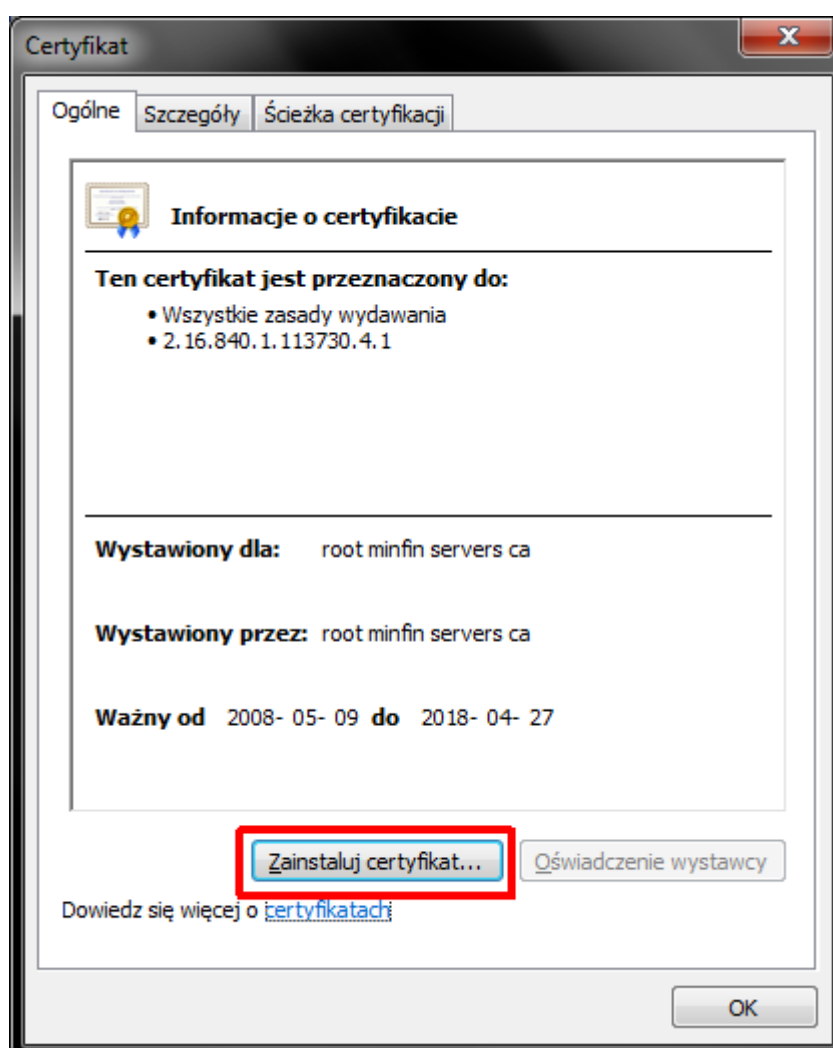
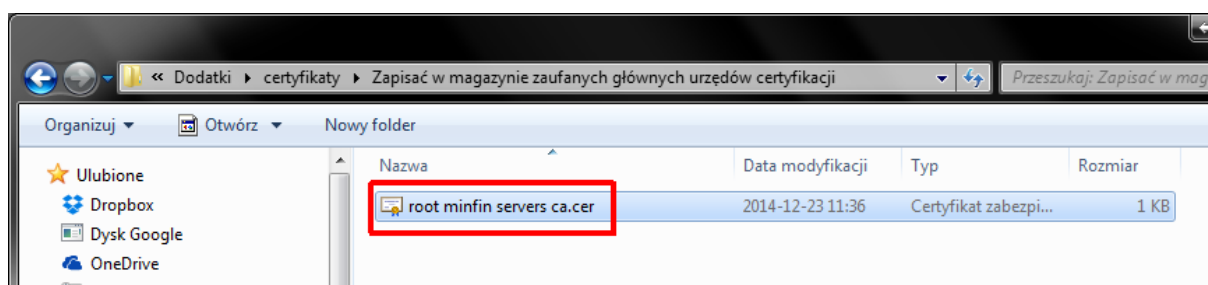
1. Rozpakowujemy 'epity_dodatki.zip'. Wewnątrz znajdują się dwa pod-katalogi: 'biblioteki do płac lub pitów' i 'certyfikaty'.
 - a. Przechodzimy do katalogu 'biblioteki do płac lub pitów'.
 - b. Wszystkie pliki, które tam się znajdują, ręcznie kopiujemy do folderu aplikacji PITY/Płace (i zamieniamy z istniejącymi, jeśli wystąpi taki komunikat).
 - c. Pozostajemy w folderze naszego programu i uruchamiamy plik 'install_jako_administrator.bat' . Po chwili powinien pojawić się komunikat jak na poniższym rysunku:

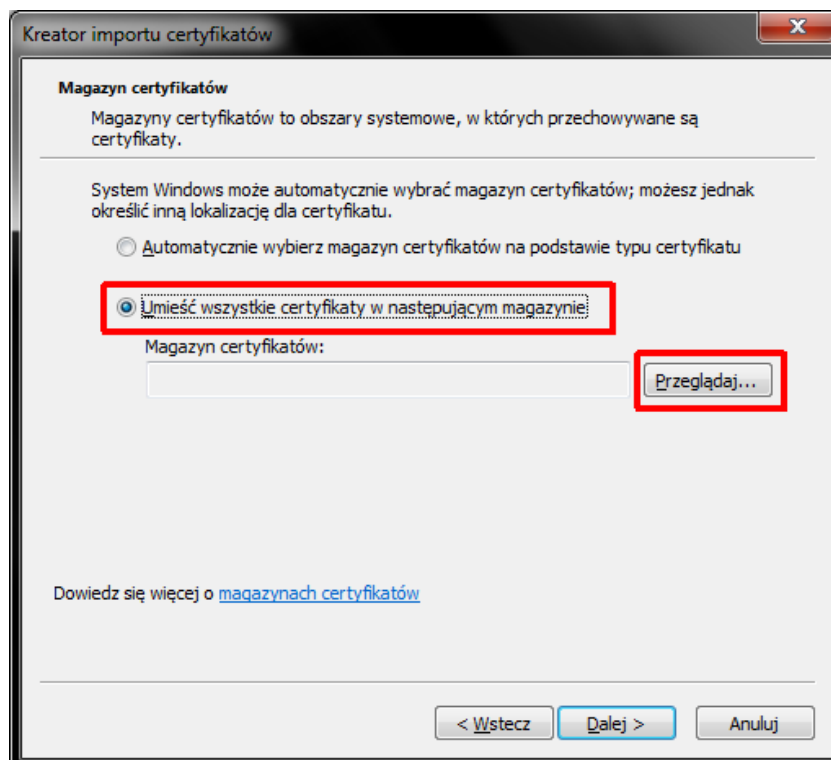
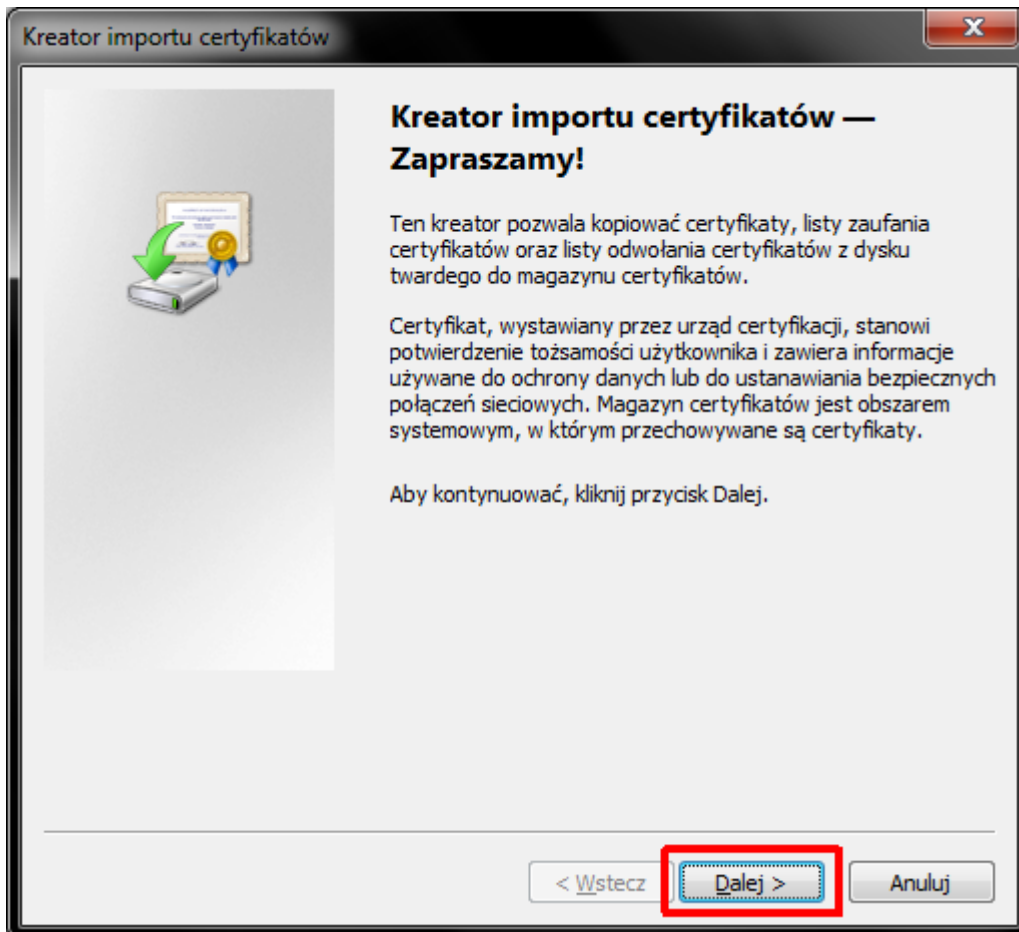


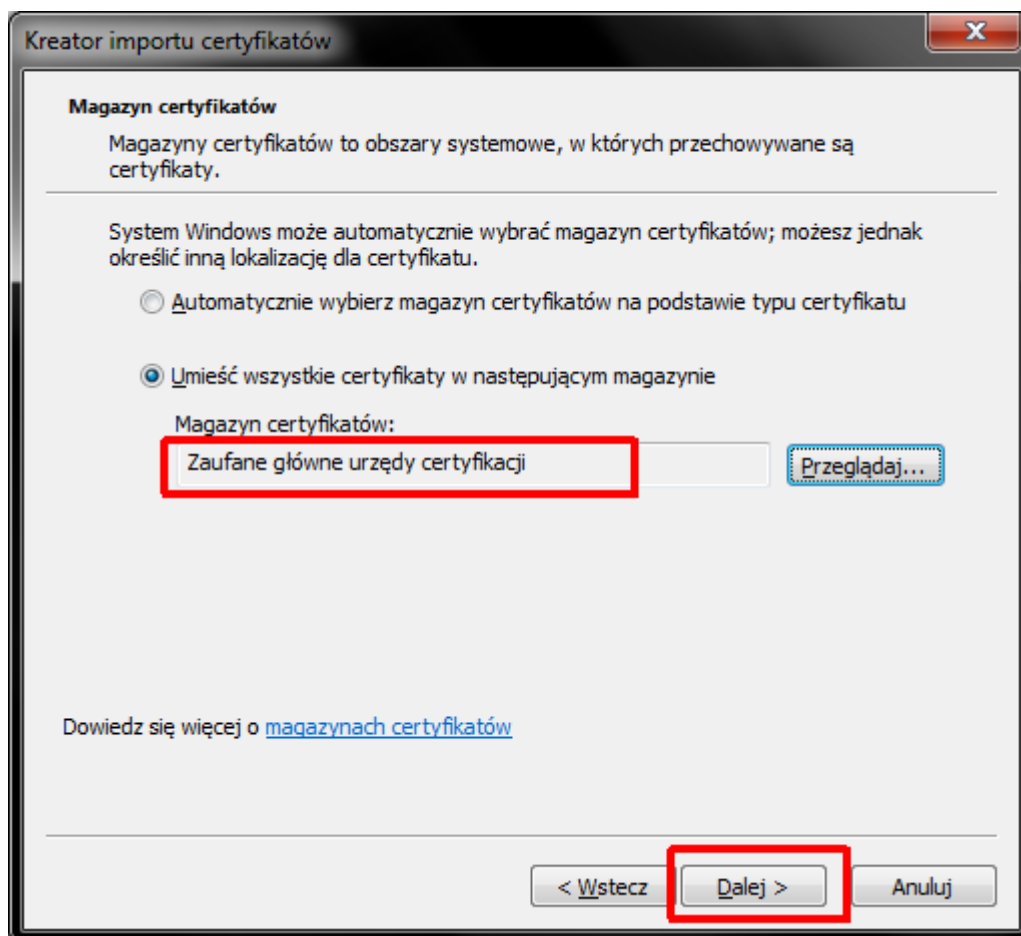
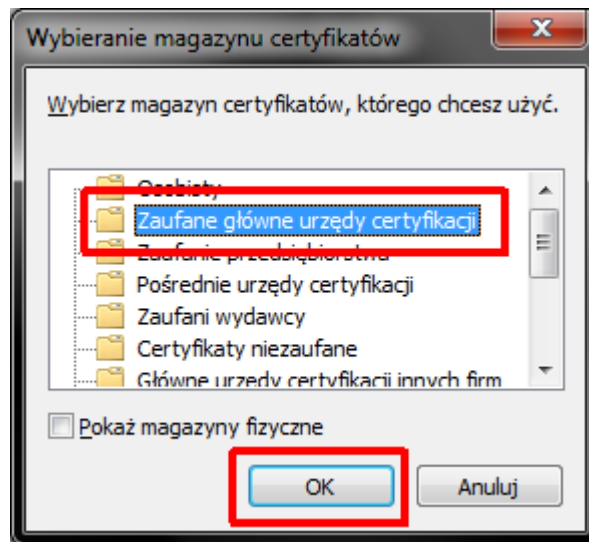
- d. JEŚLI WYSTĄPI KOMUNIKAT Z BŁĘDEM – należy spróbować uruchomić plik ręcznie, poprzez: uruchomienie linii poleceń 'cmd' (**z uprawnieniami administratora**), przejście do folderu programu Płace/Pity, a następnie wywołanie polecenia: install_jako_administrator.bat . Poniżej przykład z komputera z Windowsem 7, w wersji 64-bitowej:

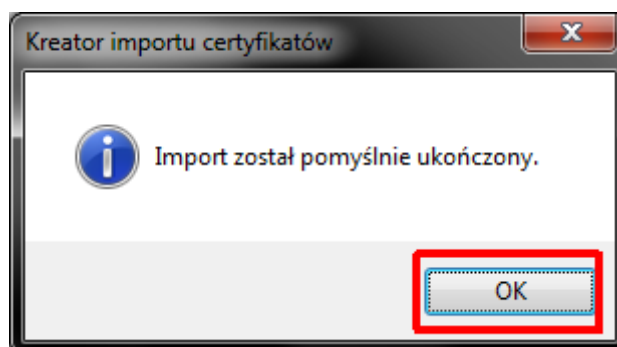
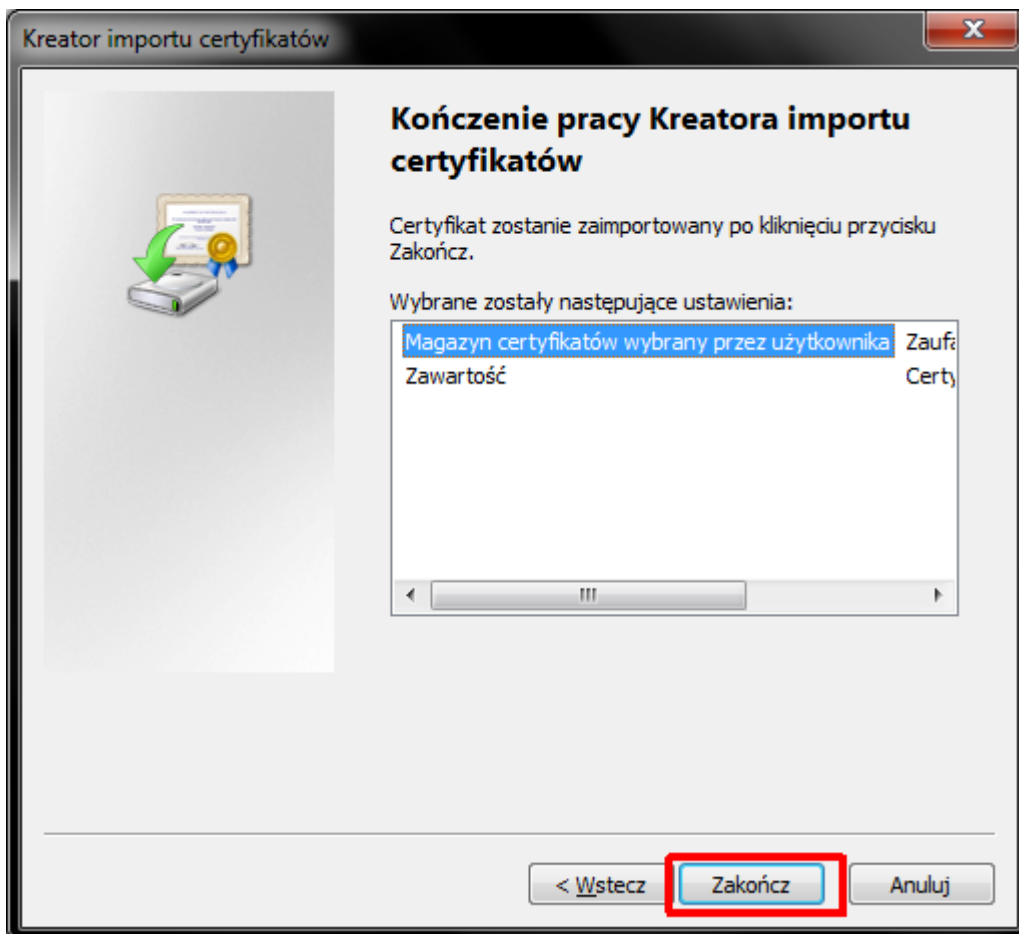
```
Administrator: C:\Windows\system32\cmd.exe
Microsoft Windows [Wersja 6.1.7601]
Copyright (c) 2009 Microsoft Corporation. Wszelkie prawa zastrzeżone.
C:\Users\asadowski>cd\
C:\>cd "Program Files (x86)"
C:\Program Files (x86)>cd Arisco
C:\Program Files (x86)\Arisco>cd Place
C:\Program Files (x86)\Arisco\Place>install_jako_administrator.bat_
```

- e. Wracamy do rozpakowanego folderu 'epity_dodatki' i przechodzimy do folderu 'Certyfikaty'.
- f. Przechodzimy do pod-folderu 'certyfikaty'
- g. Widoczne są dwa pod-foldery: 'Zapisać w magazynie zaufanych głównych urzędów certyfikacji' i 'Zapisać w magazynie zaufanych przedsiębiorstw'. Wchodzimy najpierw do **'Zapisać w magazynie zaufanych głównych urzędów certyfikacji'**
- h. Widoczny tam certyfikat **'root minfin servers ca'** – zainstalować (uruchamiamy poprzez dwukrotne kliknięcie) certyfikat w **określonym miejscu** – poniżej przykład:









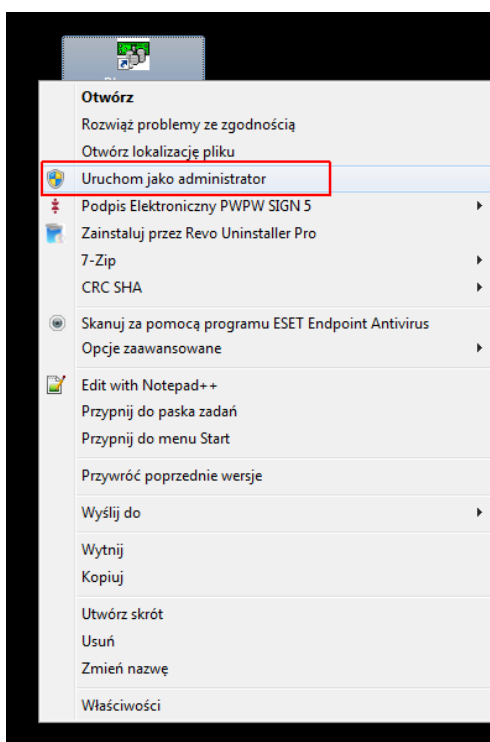
- i. Przechodzimy do folderu 'Zapisać w magazynie zaufanych przedsiębiorstw'.
- j. Widoczne tam dwa certyfikaty ('bramka e-deklaracje gov pl' i 'test-bramka edeklaracje gov pl' – instalujemy bardzo podobnie, z tym że jako magazyn certyfikatów wybieramy 'Magazyn zaufanych przedsiębiorstw'.

4. Uruchamiaj aplikacje Arisco i aplikacje do podpisywania plików z uprawnieniami administratora (dotyczy systemów Windows Vista / Windows 7 / Windows 8 / Windows 10).

Uruchomienie naszych programów jako administrator (szczególnie ważne w przypadku systemów 64-bitowych) gwarantuje nam, że ewentualnie tworzone pliki będą mogły się faktycznie utworzyć. Sprawa jest dość złożona – związana z uprawnieniami do folderu aplikacji – dlatego, chociaż istnieją inne metody na rozwiązanie ewentualnych problemów – najpewniejszym z nich jest uruchamianie programów Arisco i aplikacji do podpisywania plików jako administrator.

Jak to zrobić?

Wystarczy kliknąć prawym przyciskiem myszy na skrót do programu Arisco, a następnie wybrać opcję „Uruchom jako administrator”.



Powyżej opisane operacje są niezbędne do wykonania, niezależnie od tego, czy potem będziemy korzystali z podpisywania dokumentów wewnątrz aplikacji Arisco, czy poza nią.